

РЕПУБЛИКА СРБИЈА

ОПШТИНА СУРЧИН



**ЕЛАБОРАТ ЗА РАНИ ЈАВНИ УВИД ЗА ПОТРЕБЕ ИЗРАДЕ
ПЛАНА ДЕТАЉНЕ РЕГУЛАЦИЈЕ
ПРАВОСЛАВНОГ ГРОБЉА У
СУРЧИНУ,
ГРАДСКА ОПШТИНА СУРЧИН**



ИНФОПЛАН

Одговорни урбаниста:
Драгана Стојиловић,
дипл. инж. арх.

Директор:
Марина Агатуновић,
дипл. екон.

„ИНФОПЛАН“ Д.О.О. АРАНЂЕЛОВАЦ – Ратних војних
инвалида 4, 34300 Аранђеловац, телефон/факс 034/720-
081 / 720-082, e-mail:urbanizam@infoplan.rs



12084

**ISO 9001:2008
SRPS ISO 9001:2008**

ПРЕДМЕТ:	ПЛАН ДЕТАЉНЕ РЕГУЛАЦИЈЕ ПРАВОСЛАВНОГ ГРОБЉА У СУРЧИНУ, ГРАДСКА ОПШТИНА СУРЧИН
НАРУЧИЛАЦ:	ГРАДСКА ОПШТИНА СУРЧИН
ОБРАЋИВАЧ:	<p>ДРУШТВО СА ОГРАНИЧЕНОМ ОДГОВОРНОШЋУ ЗА ПЛАНИРАЊЕ, ПРОЈЕКТОВАЊЕ, АУТОМАТСКУ ОБРАДУ ПОДАТАКА И ИНЖЕЊЕРИНГ “ИНФОПЛАН” Д.О.О. АРАНЂЕЛОВАЦ 34300 Аранђеловац, Ратних војних инвалида 4</p> <ul style="list-style-type: none">РУКОВОДИЛАЦ РАДНОГ ТИМА: Драгана Стојиловић, дипл. инж. арх. <hr/> <ul style="list-style-type: none">РАДНИ ТИМ: Наташа Миливојевић, дипл.инж.грађ. Марија Пауновић Милојевић, дипл.инж.арх. Јадранка Каралић, дипл.инж.арх. Марија Орлић Пољаковић, дипл.пр.планер Тијана Лукић,дипл.простор.план,маст.инж.зашт. жив.сред. Миљан Милосављевић, дипл.инж.арх. Слађана Гајић, дипл.инж.геодез. Никола Мијатовић, дипл.инж.геодез. Драгана Радосављевић, маст.инж.геодез. Љубиша Јаковљевић, струк.инж.геодез. Саша Цветковић, инж.грађ. Наташа Цветковић, инж.грађ. Мира Продановић, грађ.техничар <ul style="list-style-type: none">ДИРЕКТОР Марина Агатуновић, дипл. екон.

САДРЖАЈ

ТЕКСТУАЛНИ ДЕО

1. Обухват плана и подлоге за израду плана	5
2. Обавезе, услови и смернице из планских докумената вишег реда	6
2.1. Извод из Просторног плана за део градске општине Сурчин	6
2.2. Извод из Плана ген. регулације система зелених површина Београда	8
3. Опис постојеће локације	10
3.1. Анализа подручја локације.	10
3.2. Начин коришћења земљишта у границама плана.....	11
3.3. Основна ограничења и проблеми	11
4. Општи циљеви израде Плана	11
5. Претежна намена простора и друга планска опредељења	11
6. Биланс површина	13
7. Закључак	13

ГРАФИЧКИ ДЕО

1. Катастарско - топографски план са границом плана	Р 1: 1000
2.1. Извод из Пр. плана за део градске општине Сурчин- пл.намена површина...Р 1: 5000	
2.2. Извод из Пр. плана за део градске општине Сурчин- начин спровођења.....Р 1: 5000	
2.3 Извод из ПГР-а система зелених површина Београд – „планирани систем зел. површина“	
2.4. Извод из ПГР-а система зелених површина Београд – „начин спровођења плана“	
3. Постојећа намена површина	Р 1: 1000
4. Планирана намена површина.....	Р 1: 1000

ДОКУМЕНТАЦИОНИ ДЕО

ОПШТА ДОКУМЕНТАЦИЈА

1. Решење о регистрацији предузећа
2. Решење о постављању одговорног урбанисте
3. Радни тим на изради плана
4. Копија лиценце одговорног урбанисте
5. Изјава одговорног урбанисте

ПЛАНСКА ДОКУМЕНТАЦИЈА

1. Одлука о изради Плана детаљне регулације православног гробља у Сурчину, Градска општина Сурчин (бр. Одлуке 350-1096/24-С-20 од 07.02.2024. године);
2. Решење о неприступању изради стратешке процене утицаја на животну средину Плана детаљне регулације православног гробља у Сурчину, Градска општина Сурчин (бр. Решења 350.14-58/23 од 31.01.2024. год.; „Сл.лист града Београда“ бр.9/24 од 07.02.2024.год.);
3. Катастарско-топографски план дела подручја.
4. Катастарска подлога
- 5.Изјава о прихватању обавезе чувања и коришћења података премера, катастра непокретности и водова
6. Одговор обрађивача на примедбе Секретаријата за урбанизам и грађевинске послове
7. Информација Секретаријата за урбанизам и грађевинске послове (IX-03 бр.350.1-2824/24 од 10.07.2024.г.)

ТЕКСТУАЛНИ ДЕО

ЕЛАБОРАТ ЗА РАНИ ЈАВНИ УВИД ЗА ПОТРЕБЕ ИЗРАДЕ ПЛАНА ДЕТАЉНЕ РЕГУЛАЦИЈЕ ПРАВОСЛАВНОГ ГРОБЉА У СУРЧИНУ, ГРАДСКА ОПШТИНА СУРЧИН

План детаљне регулације православног гробља у Сурчину, Градска општина Сурчин (у даљем тексту: План) ради се на основу Одлуке о изради Плана детаљне регулације православног гробља у Сурчину коју је донела Скупштина Градске општине Сурчин на седници одржаној 07.02.2024. године (бр. одлуке 350-1096/24-С-20 „Сл.лист града Београда“, бр.12-6 од 08.02.2024.год).

За потребе израде плана детаљне регулације не приступа се изради стратешке процене утицаја планираних намена на животну средину. У складу са одредбама Закона о стратешкој процени утицаја на животну средину („Службени гласник РС“, бр. 135/04 и 88/10), Решење о неприступању изради стратешке процене утицаја на животну средину донео је заменик начелника градске управе – Секретар за урбанизам и грађевинске послове под IX-03 бр. 350.14-58/23 од 31. 01 2023. године.

Правни основ за израду Плана детаљне регулације за проширење православног гробља у Прогару, Градска општина Сурчин је Закон о планирању и изградњи ("Службени гласник РС" бр.72/09, 81/09– исправка, 64/10-УС, 24/11,121/12, 42/13-УС и 50/13-УС, 50/13-УС, 98/13-УС, 132/14, 145/14, 83/2018, 31/19, 37/19, 9/20, 52/21 и 62/23).

У складу са Законом припрема се и израђује прва фаза Плана, организацијом Раног јавног увида. Поступак Раног јавног увида има за циљ упознавања јавности, друштвених и привредних чинилаца са општим циљевима и сврхом Плана.

1. ОБУХВАТ ПЛАНА И ПОДЛОГЕ ЗА ИЗРАДУ ПЛАНА

Обухват Плана детаљне регулације православног гробља у Сурчину се налази са леве стране(у правцу раста стационаже) државног пута IА реда – А1 у градској општини Сурчин. Са источне стране границе су улице Крушедолска и Ударне десетине, са севера су улице Живка Мартића и Мите Бињиша, са запада је државни пута IА реда – А1 , на југу се простире до блока породичног становања изнад улице Вртларске.

У оквиру границе Плана су целе к.п.бр. 448/8, 449, 451, 450, 458/2, 452, 455, 456, 457, 453, 454, 458/1, 459/1, 459/3, 459/2, 460/1, 4424/3, 4289/1, 4290/1, 3240/1, 461/1, 3241, 495/1, 497, 496 и делови к.п.бр. 3247/1, 3247/2, 3245, 459/4, 4424/4, 460/2, 4289/2, 4290/3, 3240/3, 245, 3242, све К.О. Сурчин.

Граница Плана детаљне регулације креће на тромеђи к.п. бр. 3247/1, 447/3 и 448/8, и иде у смеру казаљке на сату пратећи границе к.п. бр. 448/8, 3245 до тромеђе к.п.бр. 3245, 448/7 и 447/1, од које иде право на тромеђу к.п.бр. 3245, 289 и 285. Од поменуте тромеђе иде јужном граничном линијом к.п.бр. 3245 до тромеђе к.п.бр. 3245, 247 и 245, одакле прати регулациону линију саобраћајнице у дужини од око 245 метара ломи се и скреће ка

југу пратећи граничне линије к.п.бр. 497, 496, 495/1, 495/3, 495/2, 461/2, онда наставља редом по граничним тачкама 1, 2, 3 и 4 долази до четворомеђе к.п.бр. 460/1, 460/2, 459/1 и 459/4, од које иде по западној граничној линији к.п.бр. 459/1 у дужини од 43 метра, ломи се и иде право на граничну тачку бр. 5. Граница се даље ломи ка северу и наставља да прати северозападне линије к.п.бр. 3247/2, 3247/1 до граничне линије бр.6, од које наставља право на почетну тромеђу одакле је опис и почео.

КООРДИНАТЕ ГРАНИЧНИХ ТАЧАКА		
тачке	Y	X
1	7441617.04	4961297.23
2	7441605.70	4961394.11
3	7441604.42	4961429.82
4	7441603.99	4961441.96
5	7441591.21	4961578.29
6	7441731.35	4961719.76

Обухват који је дефинисан овом оквирном границом износи око **10 ha**. Коначна граница Плана ће се утврдити приликом израде и верификације Нацрта плана.

У случају неслагања графичког и текстуалног дела важи графички прилог бр.1 „Катастарско-топографски план са границом плана“.

За потребе израде Елабората за Рани јавни увид коришћене су следеће подлоге:

- Дигитални катастарски план (бр. пр. 04 952-253/2024 и сер.бр. 6ЕБЦ-3714) подручја Плана, преузет од Секретаријата за урбанизам и грађевинске послове, дана 23.04.2024.године.
- Катастарско-топографски план дела подручја Плана, размере 1:500, оверен од стране геодетске агенције „Геометар – пројект“ од 29.12.2022. године.

За израду Елабората за рани јавни увид коришћена је катастарска подлога са делимично снимљеном ситуацијом, док ће се за израду Нацрта Плана користити оверена топографија целог подручја, која је затражена од општинске управе.

2. ОБАВЕЗЕ, УСЛОВИ И СМЕРНИЦЕ ИЗ ПЛАНСКИХ ДОКУМЕНАТА ВИШЕГ РЕДА

За План детаљне регулације православног гробља у Сурчину, Градска општина Сурчин план вишег реда је План генералне регулације грађевинског подручја седишта јединице локалне самоуправе – град Београд (целине I-XIX) („Службени лист града Београда“ бр. 20/16) и План генералне регулације система зелених површина Београд („Службени лист града Београда“ бр.110/19).

2.1. ИЗВОД ИЗ ПЛАН ГЕНЕРАЛНЕ РЕГУЛАЦИЈЕ ГРАЂЕВИНСКОГ ПОДРУЧЈА СЕДИШТА ЈЕДИНИЦЕ ЛОКАЛНЕ САМОУПРАВЕ – ГРАД БЕОГРАД (ЦЕЛИНА I-XIX) („Службени лист града Београда“ бр. 20/16)

Целина XI – Аеродром, Зона Аутопут, Сурчин

Карактер ове целине чине привредна зона Аутопут, Аеродром "Београд", насеље Сурчин и огромно неплански формирано насеље Ледине.

Уз насеље Сурчин налази се привредна зона Сурчин – Добановци, непосредно уз обилазни аутопут. Добро је повезана са железницом. Због добре повезаности на друмски и железнички саобраћај, као и због близине аеродрома, ова зона ће се развијати првенствено као робно-транспортни и дистрибутивни центар.

Привредни паркови развијаће се источно од обилазнице од Батајнице до насеља Сурчин. ... Сурчин има лимитиране могућности за раст, јер се граничи са зонама водоизворишта и аеродрома. Управо због тога осим заокруживања постојећих блокова становања, планирана је и трансформација постојећег ткива и коришћење неизграђених простора у унутрашњости блокова, уз афирмацију карактера традиционалног типа изградње. Ова трансформација поред повећања густине становања подразумева и развој нестамбених, пратећих и централних, садржаја. Приоритет је развој недостајућих пратећих и централних функција, као и опремање основном инфраструктуром. Западно од насеља планирана је изградња стамбеног комплекса са пратећим садржајима.

ПРАВИЛА УРЕЂЕЊА И ГРАЂЕЊА ЗА ПОВРШИНЕ ЈАВНЕ НАМЕНЕ КОМУНАЛНЕ ПОВРШИНЕ И ОБЈЕКТИ

ГРОБЉА

Целина XI

У целини XI, у насељу Сурчин, налазе се два постојећа гробља.

Планирано је задржавање постојећег гробља у источном делу насеља, на постојећим катастарским парцелама, у постојећем обиму.

За ново гробље у западном делу насеља планирано је проширење. Дефинисање парцеле гробља и правила за уређење комплекса, утврдиће се изградом Плана детаљне регулације у складу са правилима датих овим планом.

Правила уређења и грађења у комплексу гробља

Комплекс гробља је ограђен оградом минималне висине 2m и треба да садржи: површине за сахрањивање, саобраћајне површине, зелене површине и објекте у функцији гробља.

Општи услови не примењују се на гробља која су утврђена за културна добра и гробља евидентирана као добра под претходном заштитом. У случају интервенције на постојећим гробљима која су утврђена за културна добра или евидентирана као добра под претходном заштитом, која се налазе у просторним културно-историјским целинама и целинама под претходном заштитом, као и на гробљима на којима постоје стари надгробници, неопходно је остварити сарадњу са надлежним Заводом за заштиту споменика културе.

Површине за сахрањивање су: гробови у низу, гробнице, гробови за урне, при чему је укупна површина свих површина за сахрањивање минимално 50% од површине комплекса гробља.

врсте гробних места		брuto површина (m ²)
гробнице - двојне		око 12
гробови у низу		око 5
гробови за урне	розаријуми	око 1,20
	колумбаријуми	око 0,40

Сваком гробном месту обезбедити са најмање три стране пешачки прилаз минималне ширине 0.6m. Обезбедити да свако гробно место буде максимално 20 m удаљено од колског прилаза (главне алеје или колске стазе).

Интерне саобраћајне површине у комплексу гробља

Дозвољена је изградња приступног трга, трг за испраћај, интерне комуникације при чему је укупна површина свих саобраћајних површина максимално 20% од површине комплекса гробља. Ширина главних приступних стаза је минимално 6.0 m, а приступних стаза уз гробна поља мин 3.5 m.

Паркирање

Паркирање решити на парцели изградњом гараже или на отвореном паркинг месту у оквиру парцеле, према нормативима дефинисаним у поглављу 3.1.1 Правила грађења саобраћајне мреже.

Зелене површине у комплексу гробља

На предметном подручју, планирано је пошумљавање непосредно око постојећег гробља. Планирана шума има примарно заштитну функцију. Услови уређења и грађења шума, као једног од типова зелених површина, дати су посебном поглављу.

Приликом реконструкције постојећа гробља треба допунити вегетацијом и новим зеленим површинама уређеним у парковском стилу, а ободом комплекса формирати заштитни зелени појас у ширини од 8-12 m. На гробним местима и око њих дозвољено је сађење украсног биља, али само тако да оно не омета приступ осталим гробним местима и да их не заклања, док је сађење листопадног дрвећа забрањено. У близини улаза и прилаза гробљу као и уз главне пешачке стазе на гробљу поставити клупе за одмор посетилаца гробља, посуде за отпатке чесме и сл. Код планираних површина за сахрањивање учешће зелених површина мора бити мин. 40%.

Објекти у комплексу гробља

Дозвољена је изградња административно-комеморативног објекта, капеле, верског објекта, економског објекта са гаражом за службена возила, објекта са локалима (пратећим садржајима у функцији гробља), сабирно место за смеће, при чему је укупна површина свих објеката до 2% од површине комплекса гробља.

Мобилијар у комплексу гробља

У оквиру гробља дозвољено је постављање чесме, фонтане, клупе, корпе за смеће.

Спровођење

За локације које нису дефинисане плановима детаљне разраде, локације гробља су приказане оријентационо.

За дефинисање комплекса и могућности проширења постојећих гробља обавезна је израда плана детаљне регулације.

У случају интервенције на постојећим гробљима, на којима постоје стари надгробници, неопходно је остварити сарадњу са Заводом за заштиту споменика културе града Београда.

2.2. ИЗВОД ИЗ ПЛАН ГЕНЕРАЛНЕ РЕГУЛАЦИЈЕ СИСТЕМА ЗЕЛЕНИХ ПОВРШИНА БЕОГРАДА („Службени лист града Београда“ бр. 110/19)

Система зелених површина Београда планиран је у шест просторно-функционалних целина (компоненти), и то:

4. „Зелене везе” система зелених површина (IV);

6. Дисконтинуално изграђено подручје (VI).

„Зелене везе” система зелених површина (IV)

„Зелене везе” система зелених површина прожимају све делове града, обухватајући шуме и зелене површине у водном земљишту Дунава, Саве, Топчидерске реке, Миријевског и Кумодрашког потока и других малих градских водених токова и мелиорационих канала, као и саме водене површине и водотокове, зелене површине дуж лесног одсека, као и дуж примарне саобраћајне мреже. Улога ове компоненте система јесте повезивање „Језгра” система, „Унутрашњег прстена” и „Спољашњег прстена” у целовит систем.

Шуме и зелене површине које граде „зелене везе” система представљају кључне елементе Зелене инфраструктуре града.

Зелене везе система чине и постојећи и планирани дрвореди, зелене површине и шуме дуж малих градских водотокова, као и сами постојећи водотоци, зелене површине и дрвореди у регулацији саобраћајница и други линеарни елементи система, а који због релативно ограничених обухвата, нису посебно издвајани.

Дисконтинуално изграђено подручје (VI)

Дисконтинуално изграђено подручје обухвата отворене, доминантно пољопривредне површине и минимално изграђена подручја спољне и рубне зоне шумадијског, сремског и банатског дела Београда. Овом целином, без обзира на велику територијалну распрострањеност, обухваћене су мање шуме, делови некадашњих шума, шибљаци, живице, влажна станишта, барски екосистеми, зелене површине у оквиру окућница приградских домаћинстава и сл., чија повезаност има веома значајну улогу за очување биодиверзитета, а самим тим и природе.

У оквиру шест наведених просторно функционалних целина (компоненти) система, предметни план обухвата следеће намене површина:

1. Шуме и шумско земљиште
– шуме и шумско земљиште;
3. Јавне зелене површине и шуме у оквиру површина јавних намена:
– јавне зелене површине у оквиру саобраћајних површина,
– јавне зелене површине у оквиру комуналних површина,

Општа правила за шуме и шумско земљиште

Граница шумског земљишта се дефинише регулационом линијом у односу на друге површине јавне намене и остале намене у контактном подручју. Шумски комплекс може да обухвата део, једну или више катастарских парцела. У ситуацији када се шума простире на делу катастарске парцеле потребно је извршити парцелацију којом ће се део парцеле под шумом дефинисати као независна катастарска парцела.

... Планским решењем предвиђено је очување свих шума у постојећим границама. У случају да је, у складу са Законом о шумама, предвиђена промена намене постојеће шуме и шумског земљишта, потребно је поштовати одредбе Закона о шумама којима се утврђују одређени услови.

Зелене површине у оквиру комуналних површина Гробља

У оквиру постојећих и оснивањем нових гробаља планирати уређење и озелењавање свих слободних површина, уз задржавање постојећих уређених и зелених површина, дрвореда и засада квалитетне вегетације.

Приликом реконструкције постојећа гробаља треба допунити вегетацијом и новим зеленим површинама уређеним у парковском стилу, а ободом комплекса формирати заштитни зелени појас у ширини од 8 до 12 m. На гробним местима и око њих дозвољено је сађење украсног биља, али само тако да оно не омета приступ осталим гробним местима и да их не заклања. У близини улаза и прилаза гробљу као и уз главне пешачке стазе на гробљу поставити клупе за одмор посетилаца гробља, корпе за отпатке, чесме и сл.

У оквиру граница грађења нових површина за сахрањивање обезбедити минимално 30% зелених површина у директном контакту са тлом.

Главне алеје за испраћај акцентовати адекватним пејзажним уређењем. Уз стазе за испраћај, тргове и одморишта применити парковско решење зеленила.

Компактне заштитне зелене појасеве поставити ободом комплекса гробља како би се обезбедило визуелно раздвајање простора гробља од околине. Ширина појаса не може бити мања од 20 метара, уз одговарајућу врсту вегетације и густину садње.

Планирано је пошумљавање простора непосредно око (изван) комплекса постојећих гробља (уколико просторне могућности дозвољавају, на пр. шума око гробља Збег) и планираних нових гробаља. Планирана шума треба да има заштитну функцију. Правила уређења и подизања шума дата су у посебном поглављу.

Нивелационо решење прилагодити конфигурацији терена, нивелетама постојећих и планираних саобраћајних површина, како би се омогућило несметано отицање атмосферских вода

... Сеоска гробља, која се налазе у оквиру границе предметног плана иако нису посебно означена на графичком прилогу, треба третирати као добра под претходном заштитом.

Подручја за која је обавезна израда планова детаљне регулације

Подручја у којима није дефинисана регулација и у којима се предвиђају значајне промене као и Потреба опремања земљишта инфраструктуром и јавним функцијама обавезно је детаљно разрадити кроз израду планова детаљне регулације.

...Приликом израде плана детаљне регулације, без обзира на зону и намену у којој се он ради, одредбе, услови и правила овог плана сматрају се оријентационим и не захтевају

формалну измену овог плана. Такође, промена планираних намена, може се мењати кроз израду плана детаљне регулације, у сарадњи и уз сагласност надлежних институција.

3. ОПИС ПОСТОЈЕЋЕ ЛОКАЦИЈЕ

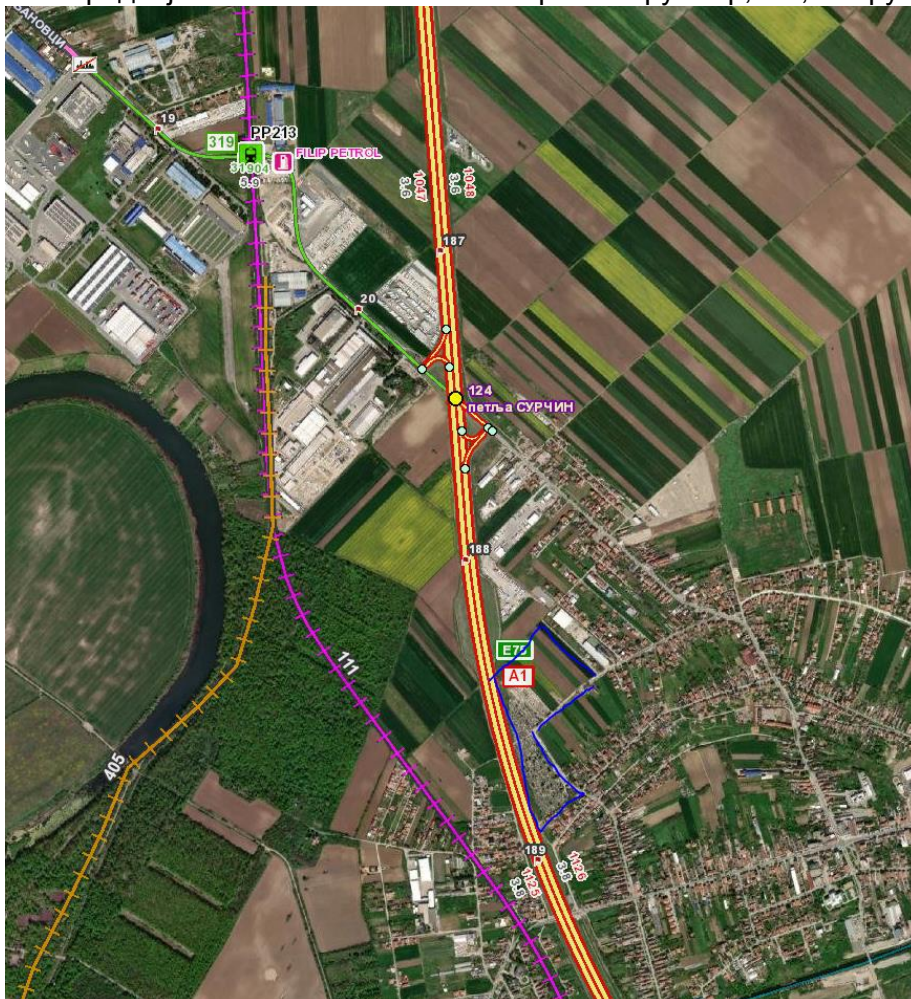
3.1. АНАЛИЗА ПОДРУЧЈА ЛОКАЦИЈЕ

Подручје општине Сурчин се налази југозападно од Београда и обухвата површину од 288 km². Састоји се од седам насеља (катастарских општина) у којима према прелиминарном Попису становништва из 2022. године живи 45 452 становника. Границе општине Сурчин према суседним општинама Града Београда (Нови Београд, Земун и Чукарица), као и према општинама Пећинци и Обреновац, чине спољашње границе катастарских општина Сурчин, Добановци, Петровчић, Прогар, Бољевци и Јаково.

Сурчинска општина има изузетно повољан саобраћајни положај, што свакако представља један од највећих развојних потенцијала општине у будућности. Налази се на јужном ободу Панонске низије уз реку Саву, као пловним путем који омогућава везу са реком Дунав као европским коридором 7. Друмски саобраћај је одређен друмским коридорима (аутопутевима) граница Хрватске – Београд (Добановци), и аутопута Е-75 деоница Београд – Ниш. Најважнији објекат саобраћајне и социо-економске инфраструктуре на територији општине је свакако међународни аеродром „Никола Тесла“.

Насеље Сурчин припада типу војвођанских насеља са правилном ортогоналном матрицом, великим блоковима ретке изграђености, улицама широке регулације и традиционалним центром на раскршћу главних саобраћајних праваца.

Гробље се налази у западном делу насеља Сурчин, уз обилазницу око Београда тј. уз државни пут IА реда – А1, деоница 1126, између km189+000 и km 188+000. У непосредној близини се налази магистрална пруга бр.111, Остружница- Батајница



приказ са портала
<https://cloud.gdi.net/smartPortal/SRBRefSistem>

3.2. НАЧИН КОРИШЋЕЊА ЗЕМЉИШТА У ГРАНИЦАМА ПЛАНА

Планско подручје обухвата комплекс постојећег гробља у Сурчину које се налази на катастарским парцелама број 495/1, 496, 461/1, 3240/1, 4290/1, 4289/1, 4424/3, 460/1, 459/2, 459/3, делу пацела 459/1, 4290/3, 3241 и 3240/3 КО Сурчин. Површина постојећег гробља износи око 4,16ха.

Постојећи прилаз гробљу је са Улице Крушедолске.

На постојећем гробљу налази се објект капеле, помоћни објекти, продавница погребне опреме, цвећара, интерне стазе, чесма. Преко пута улаза на гробље је простор који се користи као паркинг. Око постојећег гробља је подигнута ограда, највећим делом зидана, нетранспарентна.

3.3. ОСНОВНА ОГРАНИЧЕЊА И ПРОБЛЕМИ

Постојеће гробље не задовољава потребе за сахрањивањем у насељу Сурчин, које представља његово гравитационо подручје. Стога, основна ограничења и проблеми на подручју Плана произилазе из чињенице да је неопходно обезбедити површину за проширење постојећег гробља како би се обезбедиле парцеле за ову намену. Само проширење гробља утиче на амбијент простора, јер доводи до физичких промена карактеристика терена.

Такође, ограничења произилазе из датих природних услова (морфологије терена) и створених услова везаних за одвијање функција у појединим деловима.

Један од проблема је недовољан број паркинг места.

4. ОПШТИ ЦИЉЕВИ ИЗРАДЕ ПЛАНА

Циљ израде плана је дефинисање простора на коме би се проширило гробље, дефинисање садржаја гробља као и омогућавање правног основа за експропријацију парцела на којим би се проширило гробље.

5. ПРЕТЕЖНА НАМЕНА ПРОСТОРА И ДРУГА ПЛАНСКА ОПРЕДЕЉЕЊА

Насеље Сурчин чије се становништво сахрањује на овом гробљу, према попису становништва из 2022. године има 20602 становника старости преко 50 година, пунолетних лица има 7553, а просечна старост становништва је 40,56 године.

Планираним проширењем обухватиле би се парцеле североисточно од постојећег гробља, површине око 4,11 ха. Укупна површина постојећег гробља са проширењем износила би око 8,36 ха. Парцеле на којима је планирано проширење су: 458/1, 457, 456, 455, 454, 453, 452, 451, 450 и део к.п. бр. 449, све КО Сурчин. Преостали део катастарске парцеле 449 је планиран за проширење саобраћајнице.

Основна, и искључива намена, планског простора је комунална површина – гробље. У оквиру комплекса гробља планирано је: гробна места, пешачке стазе, интерне саобраћајне површине, зелене површине, објекти у функцији гробља, капела, и остало. Ван комплекса гробља, планира се паркинг простор.

Неопходно је Планско подручје опремити недостајућом и потребном инфраструктуром у складу са условима који ће бити достављени од стране надлежних институција.

Проблем који се јавља код планирања овог простора је не спроведена парцелација за ново изграђену обилазницу око Београда тј. изграђеног ауто пута Е75, који својом регулацијом улази у постојеће гробље.

Регулациона линија дата Планом генералне регулације грађевинског подручја седишта јединице локалне самоуправе – град Београд (целине I-XIX) („Службени лист града Београда“ бр. 20/16), једним својим делом прелази преко постојећих гробних места тј. на површини резервисаној овим ПГР-ом за путно земљиште се налазе постојећи гробови. Око целог овог простора је подигнута зидана ограда.

Планирано је да се површини постојећих гробова, у оквиру регулације ПГР-а, да друга намена – комунална површина, а остале површине да остану са наменом путног земљишта.

Дат је предлог нове границе ПДР-а православног гробља у Сурчину, која би у свом западном делу била и предлог нове регулације државног пута (граф.прилог бр.4 „Планирана намена површина“), док би се у северозападном и северном делу поклапала са планираном регулацијом ПГР-а грађевинског подручја седишта јединице локалне самоуправе – град Београд (целине I-XIX).



приказ са портала <https://a3.geosrbija.rs/>

6. БИЛАНС ПОВРШИНА

Постојећи и планирани начин коришћења земљишта у граници обухвата Плана је приказан у табели бр. 1.

Табела бр. 1: Упоредни биланси постојеће и планиране намене површина на подручју Плана

НАМЕНА ПОВРШИНА	ПОСТОЈЕЋА НАМЕНА		ПЛАНИРАНА НАМЕНА	
	ha	%	ha	%
Путно земљиште	1,14	11,45	1,49	14,96
Постојеће гробље	4,16	41,77	4,26	42,77
Планирано проширење гробља	/	/	4,11	41,27
Становање	0,1	1,0	0,1	1,0
Зелене површине - шуме	4,56	45,78	/	/
УКУПНО:	9,96	100,00	9,96	100,00

7. ЗАКЉУЧАК

Након анализе постојећег стања, важеће планске документације и развојних могућности предложиће се решење којим ће се дефинисати јавна комунална површина са техничком инфраструктуром.

Током израде Нацрта плана дефинисаће се тачна граница планског обухвата.

План има развојну димензију, јер унапређује простор у оквиру граница плана тако што реализацијом планираних планских решења ствара услове да се унапреде комунални услови у насељу Сурчин. Просторно решење је урађено на основу смерница из документације вишег реда и анализе постојећег стања.

За даље потребе израде Нацрта плана (из члана 10. Одлуке) не приступа се изради Стратешке процене утицаја плана на животну средину.

Рани јавни увид има за циљ да упозна привредне и друштвене субјекте, политичке и економске, културне, стручну и нестручну јавност са основним циљем израде ПДР-а.

Елаборат за РЈУ је спремљен са циљем да на кратак и јасан начин представи основе будуће разраде кроз Нацрт плана, како би сви заинтересовани имали могућност, а поједини и обавезу, да дају своје предлоге, услове, сугестије и др.

Поред текстуалног дела са кратким освртом на све елементе планирања, овај материјал садржи и графичке приказе:

1. Катастарско - топографски план са границом планаР 1: 1000
- 2.1. Извод из Пр. плана за део градске општине Сурчин- пл.намена површина...Р 1: 5000
- 2.2. Извод из Пр. плана за део градске општине Сурчин- начин спровођења.....Р 1: 5000
- 2.3 Извод из ПГР-а система зелених површина Београд – „планирани систем зел. површина“
- 2.4. Извод из ПГР-а система зелених површина Београд – „начин спровођења плана“
3. Постојећа намена површинаР 1: 1000
4. Планирана намена површина.....Р 1: 1000

ОДГОВОРНИ УРБАНИСТА
Драгана Стојиловић,
дипл. инж. арх.

ГРАФИЧКИ ДЕО

1. Катастарско - топографски план са границом планаР 1: 1000
- 2.1. Извод из Пр. плана за део градске општине Сурчин- пл.намена површина...Р 1: 5000
- 2.2. Извод из Пр. плана за део градске општине Сурчин- начин спровођења.....Р 1: 5000
- 2.3. Извод из ПГР-а система зелених површина Београд – „планирани систем зел. површина“
- 2.4. Извод из ПГР-а система зелених површина Београд – „начин спровођења плана“
3. Постојећа намена површинаР 1: 1000
4. Планирана намена површина.....Р 1: 1000

ДОКУМЕНТАЦИОНИ ДЕО

ОПШТА ДОКУМЕНТАЦИЈА

1. Решење о регистрацији предузећа
2. Решење о постављању одговорног урбанисте
3. Радни тим на изради плана
4. Копија лиценце одговорног урбанисте
5. Изјава одговорног урбанисте

ПЛАНСКА ДОКУМЕНТАЦИЈА

1. Одлука о изради Плана детаљне регулације православног гробља у Сурчину, Градска општина Сурчин (бр. Одлуке 350-1096/24-С-20 од 07.02.2024. године);
2. Решење о неприступању изради стратешке процене утицаја на животну средину Плана детаљне регулације православног гробља у Сурчину, Градска општина Сурчин (бр. Решења 350.14-58/23 од 31.01.2024. год.; „Сл.лист града Београда“ бр.9/24 од 07.02.2024.год.);
3. Катастарско-топографски план дела подручја.
4. Катастарска подлога
- 5.Изјава о прихватању обавезе чувања и коришћења података премера, катастра непокретности и водова
6. Одговор обрађивача на примедбе Секретаријата за урбанизам и грађевинске послове
7. Информација Секретаријата за урбанизам и грађевинске послове (IX-03 бр.350.1-2824/24 од 10.07.2024.г.)

ОПШТА ДОКУМЕНТАЦИЈА

1. Решење о регистрацији предузећа
2. Решење о постављању одговорног урбанисте
3. Радни тим на изради плана
4. Копија лиценце одговорног урбанисте
5. Изјава одговорног урбанисте

На основу члана 36. Закона о планирању и изградњи ("Службени гласник РС" бр.72/09, 81/09– исправка, 64/10-УС, 24/11,121/12, 42/13-УС и 50/13-УС, 50/13-УС, 98/13-УС, 132/14, 145/14, 83/2018, 31/19, 37/19, 9/20, 52/21 и 62/23), „ИНФОПЛАН” д.о.о. – Аранђеловац издаје:

РЕШЕЊЕ

О одређивању Руководиоца радног тима – Одговорног урбанисте
за израду:

ПЛАН ДЕТАЉНЕ РЕГУЛАЦИЈЕ ПРАВОСЛАВНОГ ГРОБЉА У СУРЧИНУ, ГРАДСКА ОПШТИНА СУРЧИН

одређујем:

**Драгана Стојиловић, дипл. инж. арх.
број лиценце: 200 1454 14**

Директор:
Марина Агатуновић, дипл. екон.

ПЛАН ДЕТАЉНЕ РЕГУЛАЦИЈЕ
ПРАВОСЛАВНОГ ГРОБЉА У СУРЧИНУ, ГРАДСКА ОПШТИНА СУРЧИН

За потребе израде **Плана детаљне регулације православног гробља у Сурчину, Градска општина Сурчин** одређује се радни тим са следећим учесницима и сарадницима:

Марија Пауновић Милојевић	дипломирани инжењер архитектуре
Јадранка Каралић	дипломирани инжењер архитектуре
Стојиловић Драгана	дипломирани инжењер архитектуре
Наташа Миливојевић	дипломирани грађевински инжењер
Тијана Лукић	дипломирани просторни планер, маст инж. зашт.жив.сред.
Марија Орлић Пољаковић	дипломирани просторни планер
Миљан Милосављевић	дипломирани инжењер архитектуре
Никола Мијатовић	дипломирани инжењер геодезије
Слађана Гајић	дипломирани инжењер геодезије
Љубиша Јаковљевић	струк.инж.геод.
Драгана Радосављевић	маст.инж геодез.
Саша Цветковић	инжењер грађевине
Наташа Цветковић	инжењер грађевине
Мира Продановић	грађевински техничар
Божих Слободан	дипломирани инжењер машинства
Дејан Петровић	дипломирани инжењер електротехнике
Горан Каралић	дипломирани инжењер архитектуре
Милан Перић	дипломирани инжењер саобраћаја
Горан Вуковић	дипломирани инжењер саобраћаја
Марковић Слободан	дипломирани инжењер геодезије
Момчило Давидовић	дипломирани грађевински инжењер
Предраг Симоновић	дипломирани грађевински инжењер
Тамара Бартошек	дипломирани грађевински инжењер
Александар Гавриловић	дипломирани грађевински инжењер
Милан Бановић	мастер инжењер грађевине
Марина Агатуновић	дипломирани економиста

Директор
Марина Агатуновић, дипл. екон.

На основу члана 38. Закона о планирању и изградњи („Службени гласник РС”, бр. 72/09, 81/09, 64/10, 24/11, 121/12, 42/13 - УС, 50/13 – УС, 98/13 – УС, 123/14, 83/18, 31/19, 37/19, 9/20, 52/21 и 62/23), одговорни урбаниста даје:

ИЗЈАВА ОДГОВОРНОГ УРБАНИСТЕ

Одговорни УРБАНИСТА ПЛАНА ДЕТАЉНЕ РЕГУЛАЦИЈЕ православног гробља у Сурчину, Градска општина Сурчин

Драгана Стојиловић, дипл. инж. арх.

ИЗЈАВЉУЈЕМ

да је Елаборат за рани јавни увид урађен у складу са Законом и прописима донетим на основу Закона.

Одговорни урбаниста:	Драгана Стојиловић, дипл. инж. арх.
Број лиценце:	200 1454 14
Печат:	Потпис:

Место и датум: Аранђеловац, април 2024. године

На основу члана 38. Закона о планирању и изградњи („Службени гласник РС”, бр. 72/09, 81/09, 64/10, 24/11, 121/12, 42/13 - УС, 50/13 – УС, 98/13 – УС, 123/14, 83/18, 31/19, 37/19, 9/20, 52/21 и 62/23), одговорни урбаниста даје:

ИЗЈАВА ОДГОВОРНОГ УРБАНИСТЕ

Одговорни УРБАНИСТА ПЛАНА ДЕТАЉНЕ РЕГУЛАЦИЈЕ православног гробља у Сурчину, Градска општина Сурчин

Драгана Стојиловић, дипл. инж. арх.

ИЗЈАВЉУЈЕМ

1. Да је Елаборат за рани јавни увид урађен у складу са Законом о планирању и изградњи („Службени гласник РС”, бр. 72/09, 81/09, 64/10, 24/11, 121/12, 42/13 - УС, 50/13 – УС, 98/13 – УС, 123/14, 83/18, 31/19, 37/19, 9/20, 52/21 и 62/23).
2. Да је Елаборат урађен у складу са Одговорима Обрађивача на примедбе из Информације Секретаријата за урбанизам и грађевинске послове

Одговорни урбаниста:	Драгана Стојиловић, дипл. инж. арх.
Број лиценце:	200 1454 14
Печат:	Потпис:

Место и датум: Аранђеловац, јул 2024. године

ПЛАНСКА ДОКУМЕНТАЦИЈА

1. Одлука о изради Плана детаљне регулације православног гробља у Сурчину, Градска општина Сурчин (бр. Одлуке 350-1096/24-С-20 од 07.02.2024. године);
2. Решење о неприступању изради стратешке процене утицаја на животну средину Плана детаљне регулације православног гробља у Сурчину, Градска општина Сурчин (бр. Решења 350.14-58/23 од 31.01.2024. год.; „Сл.лист града Београда“ бр.9/24 од 07.02.2024.год.);
3. Катастарско-топографски план дела подручја.
4. Катастарска подлога
- 5.Изјава о прихватању обавезе чувања и коришћења података премера, катастра непокретности и водова
6. Одговор обрађивача на примедбе Секретаријата за урбанизам и грађевинске послове
7. Информација Секретаријата за урбанизам и грађевинске послове (IX-03 бр.350.1-2824/24 од 10.07.2024.г.)